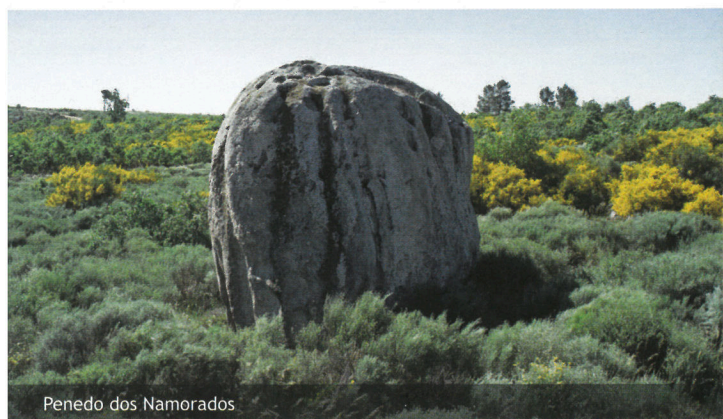




Abrigo de pastor



Penedo dos Namorados

A Rota da Moira Encantada (PR9 SBG) é um percurso longo, mas fácil, que possui uma paisagem fortemente marcada pela presença de soutos de carvalhos (negral e alvarinho) e castanheiros. Nas imediações das linhas de água, esta Pequena Rota permite um contacto muito próximo entre o visitante e uma riqueza florística e faunística assinalável, destacando-se a flora arbórea típica ripícola e apresenta-se intacta, constituída essencialmente por Salgueiros, Amieiros e Freixos de considerável dimensão.

A presença de estruturas primitivas, como a Seixeira - Barroco dos Namorados, de carácter vincadamente sagrado e que remonta ao período das tribos lusitanas; os abrigos de pastores, repercussão de um passado fortemente ligado à pastorícia e ao seu carácter nómada; os lagares romanos ou a vila romana de Vilares, que atestam a forte presença da civilização romana neste território e o legado que deixaram na nossa cultura; a exploração mineira da Quinta das Vinhas tem vestígios de interesse histórico e arqueológico, merecendo uma visita mais atenta e detalhada.

A nível técnico, trata-se de uma pequena rota com pouco mais de 24 km de extensão, circular e com início/fim no Baraçal (mas pode ser facilmente encurtada), que percorre essencialmente caminhos de carácter rural/florestal, com dois setores em single track por canadas ancestrais (rede viária percorrida pelos rebanhos) e que atravessa um núcleo urbano (Baraçal), com as suas características casas em granito e ruas e ruelas muito próprias.

CONTACTOS ÚTEIS



ONDE COMER

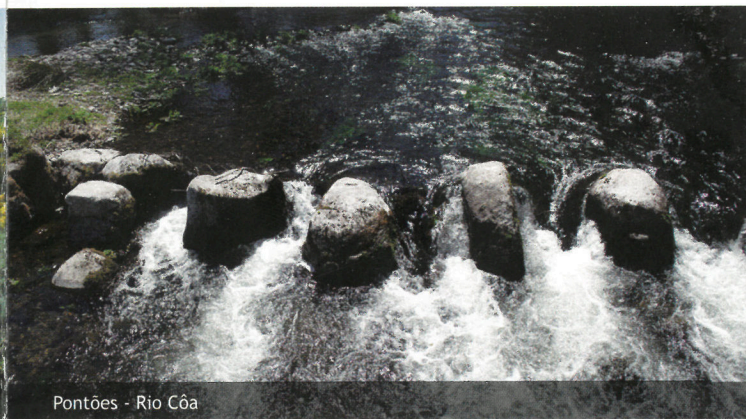


ONDE DORMIR



SQS Emergência: 112 / Bombeiros: 271 753 415 / GNR: 271 750 110
Centro de Saúde: 271 753 318
Posto de Turismo Sabugal / Sortelha: 800 262 788
Câmara Municipal do Sabugal: 271 751 040
Junta de Freguesia do Baraçal: 271 752 054

Colabore na manutenção deste percurso.
Reporte qualquer anomalia para o seguinte email: jf-baracal@gmail.com



Pontões - Rio Côa

COMO CHEGAR

DESDE O LITORAL: seguir pela A25 a partir de Albergaria-a-Velha até ao nó de ligação da A23, seguindo Guarda Sul / Covilhã / IP2 Portalegre. Seguir na A23 até à Saída 35 e seguir pela N233 em direção ao Sabugal. Ao fim de 23 km na N233, vire à esquerda para a N324. Seguir pela N324 e depois de 3 km virar à esquerda para o Baraçal.

DESDE O SUL / COVILHÃ: seguir pela A23 em direção à Guarda. Seguir na A23 até à Saída 35 e seguir pela N233 em direção ao Sabugal. Ao fim de 23 km na N233, vire à esquerda para a N324. Seguir pela N324 e depois de 3 km virar à esquerda para o Baraçal.



ENTIDADE PROMOTORA
Junta de Freguesia do Baraçal

APOIO



MUNICÍPIO
DO
SABUGAL



COORDENAÇÃO TÉCNICA

Percurso pedestre em fase de registo e homologação por:



COFINANCIAMENTO



PROGRAMA DE
DESENVOLVIMENTO
RURAL 2014-2020



PORTUGAL
2020



UNIÃO EUROPEIA
Fundo Europeu Agrícola
de Desenvolvimento Rural
A Europa investe nas Zonas Rurais

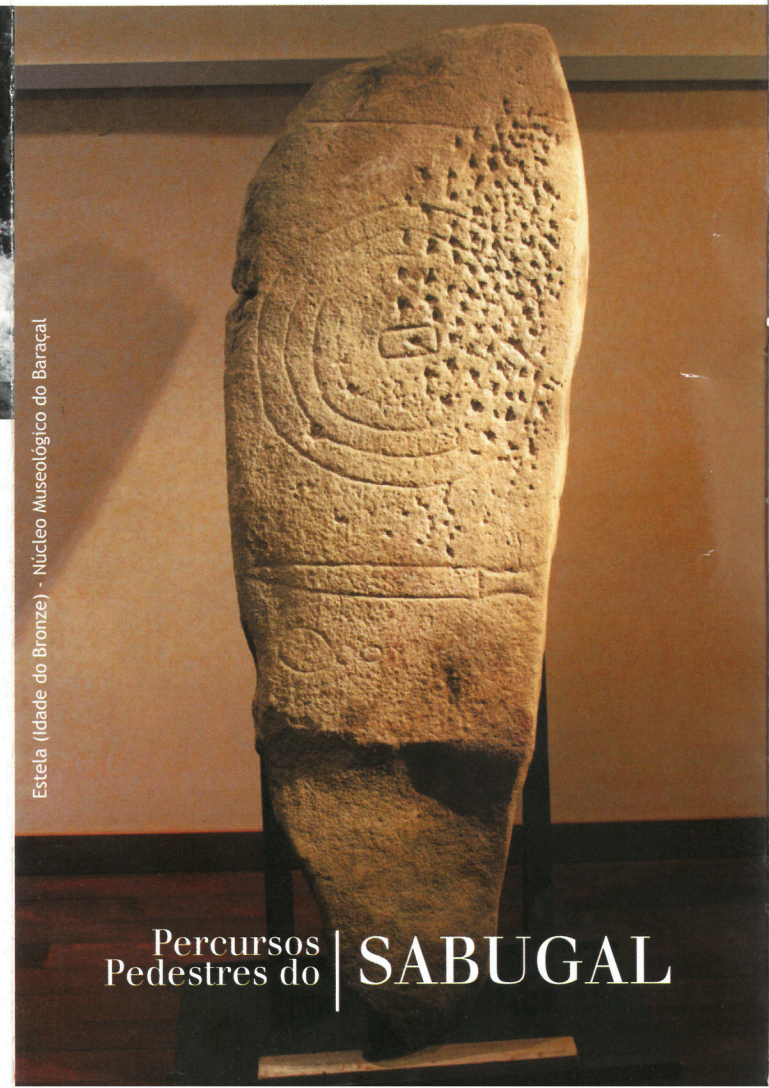
JUNHO 2019 / 2500 EXEMPLARES

PR9

PR9
SBG

Rota da Moira Encantada

Estela (Idade do Bronze) - Núcleo Museológico do Baraçal



Percursos
Pedestres do | **SABUGAL**

DURAÇÃO	GRAU DE DIFICULDADE	DISTÂNCIA	ALTITUDE: MÁX / MIN	TIPO DE PERCURSO
6h30	Médio	24,2 Km	→ 880m / ↘ 710m	↻ Peq. Rota Circular

Ponto de partida / chegada: Baraçal (Sabugal) / **GPS:** 40.3958363, -7.0984098
Âmbito: Ambiental e Histórico / **Época recomendada:** todo o ano

SINALÉTICA

PR Pequena Rota	GR Grande Rota
caminho certo	caminho certo
caminho errado	caminho errado
virar à esquerda	virar à esquerda
virar à direita	virar à direita

Pequena Rota decorrendo temporariamente pelo traçado de Grande Rota

LEGENDA

PR9SBG

Pontos de interesse

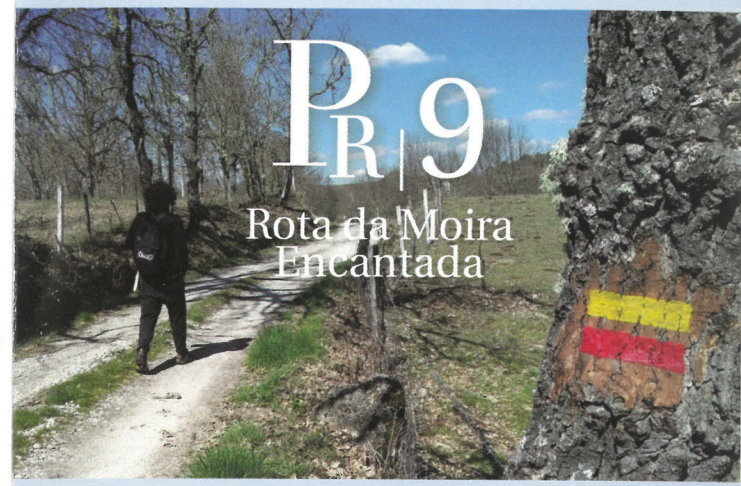
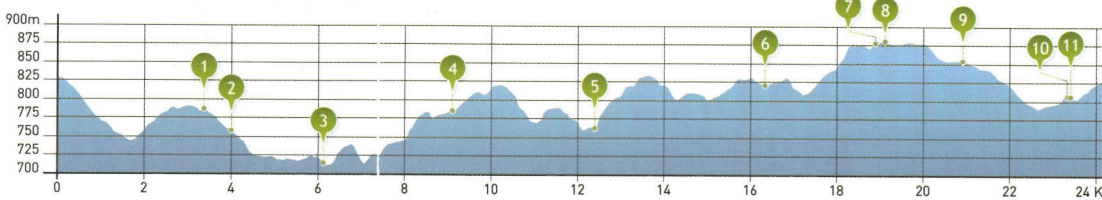
- 1 - Abrigos de pastor
- 2 - Villa Romana de Vilares (sepulturas)
- 3 - Zona de Lazer (Rio Côa)
- 4 - Lugar da Moura Encantada
- 5 - Minas de Volfrâmio
- 6 - Abrigos
- 7 - Abrigos de pastor (Serra)
- 8 - Talefe do Baraçal
- 9 - Barroco dos Namorados
- 10 e 11 - Lagariças Ruprestres

NORMAS DE CONDUTA

Seguir apenas pelo trilho sinalizado;
 Evitar fazer ruídos desnecessários; Observar a fauna sem perturbar; Não danificar a flora; Não deixar lixo ou outros vestígios da sua passagem; Não fazer lume; Não colher amostras de plantas ou rochas; Ser afável com as pessoas que encontre no local; Respeite a propriedade privada, feche as cancelas após a sua passagem.



MAPAS nr.º: 215, 226 (Série 88 – IGEOE / 1:25.000)



Com início junto da estrada siga em direção ao centro da aldeia por uma estrada de paralelos, vai passar pela igreja matriz e entrar em espaço rural/florestal. Vai chegar a um *single track*, rodeado por muros ancestrais, que vai conduzir a um caminho. Mais à frente, encontra um abrigo de pastores, utilizado como local de abrigo e repouso dos pastores nas longas jornadas de pastorícia e durante os movimentos transumantes. Continue pelo caminho florestal/rural que vai atravessar vários campos verdejantes, calmamente pastoreados por gado bovino. Atravesse a estrada nacional e através de uma ponte atravesse o Rio Côa. Vai entroncar na Grande Rota do Vale do Côa (GR45), que vai acompanhar durante algumas centenas de metros. Após deixar a GR45, vai entrar num caminho de características mais florestais, marcado por bosques de carvalhos, castanheiros e pinheiros, alguns de grandes dimensões. Pode ler o painel interpretativo sobre o Lugar da Moura Encantada e ficar a conhecer melhor a lenda. Continue o seu percurso e aproxime-se gradualmente do lugar de Quinta das Vinhas. Vai entrar num pequeno *single track* que era uma antiga canada, percorrida durante séculos por pastores. De volta a um caminho florestal, irá aproximar-se de uma antiga mina, onde pode observar o efeito da exploração dos recursos geológicos por parte do ser humano. A partir deste ponto, inicia a ascensão até chegar novamente ao lugar da Quinta das Vinhas. Siga novamente em direção ao Baraçal. Depois da aldeia, entra num percurso ladeado por muros e que se estende por um amplo planalto, onde vai encontrar vários pontos de interesse como um abrigo de pastores, o Talefe e a Seixeiros – Barroco dos Namorados, este último ligado a rituais de origem pagã. Continue o percurso por este amplo planalto, aproximando-se da Fonte da Cal, antigo lagar romano que merece uma visita atenta. Continue a sua caminhada e vai chegar novamente ao Baraçal, onde termina o percurso.